

법학전문대학원  
**리걸클리닉 소개**  
(Legal Clinic) -2011년부터-



법학전문대학원  
**리걸클리닉 소개**  
(Legal Clinic) -2011년부터-



# BUSINESS OUTLINE

## I. 리걸클리닉 사업 개요



# BUSINESS CONTENTS

## II. 사업 내용

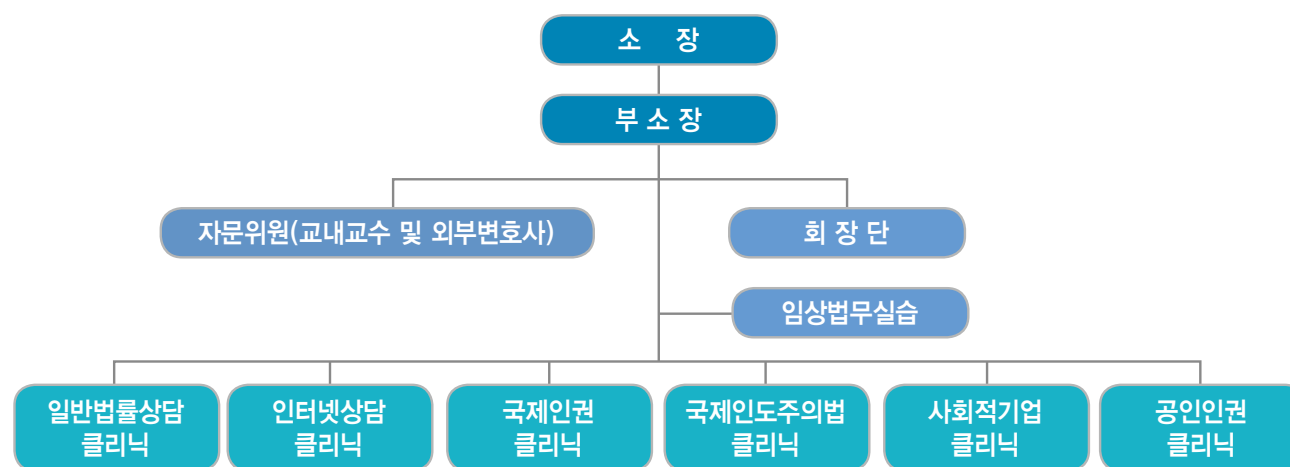


### 1. 사업목적

- 복잡다기한 법적분쟁을 전문적·효율적으로 해결할 수 있는 지식 및 능력을 갖춘 법조인 양성이라는 법전원의 교육이념을 구현하기 위해서는 **실무교육의 역량강화가 중요한 관건**이 됨.
- 실제 법률가처럼 행동하고 사고하는 방식을 교육하는데 주안점을 두고 있음

### 2. 리걸클리닉 조직 및 운영방법

- **리걸클리닉 센터** : 25개 법전원 리걸클리닉 센터(또는 법률상담센터) 운영 중
- **전담조직**



• 참고 : 조직체계는 학교마다 다름

- 법률상담위원, 자문위원 등은 다양한 전공의 교수와 외부 변호사를 자문위원·겸임교수로 하여 운영함
- **운영방법** : 리걸클리닉 운영을 체계적으로 하기 위해 '리걸클리닉 운영규정'과 각 전문분야별 업무흐름도(가이드라인 등)를 마련하여 운영하고 있음

### 1. 리걸클리닉의 사회적 기여

#### 무료 법률상담

- 법률의 혜택을 받지 못하는 저소득층, 소외계층에 대한 법률서비스 지원
- 리걸클리닉 센터를 상시 운영, 학생이나 인근 주민이 필요시 방문, 전화, 홈페이지 등을 통해 상담

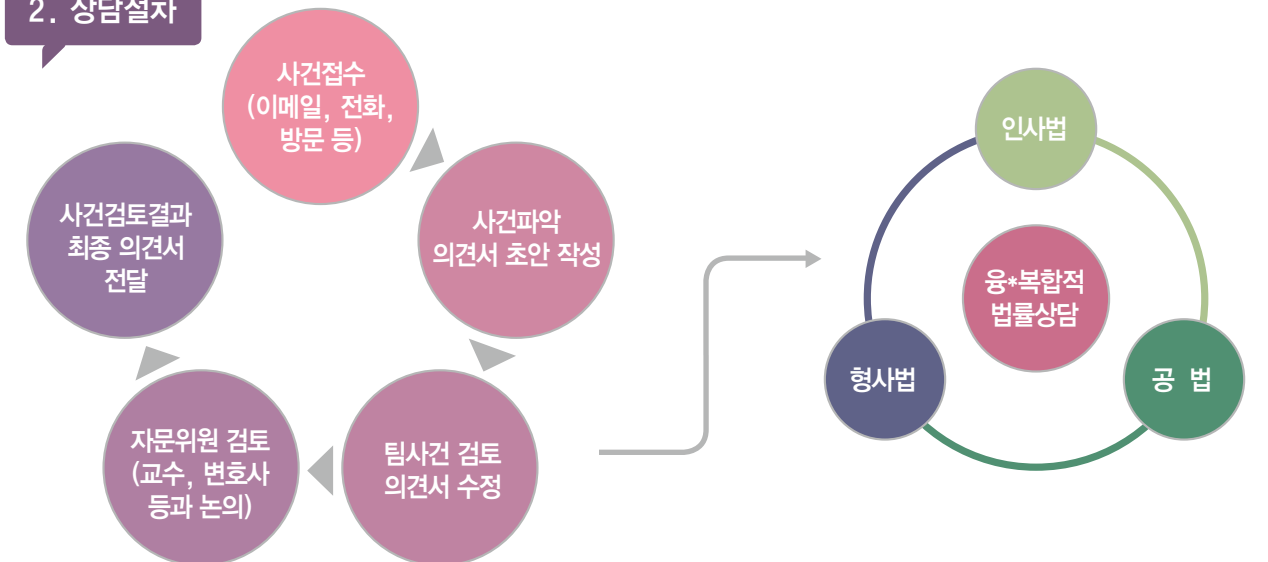
#### 무변론 법률상담

- 전국각지의 무변론에 법률지원을 확대하기 위해 지방 거점도시를 중심으로 다양한 법률 상담 프로그램 진행

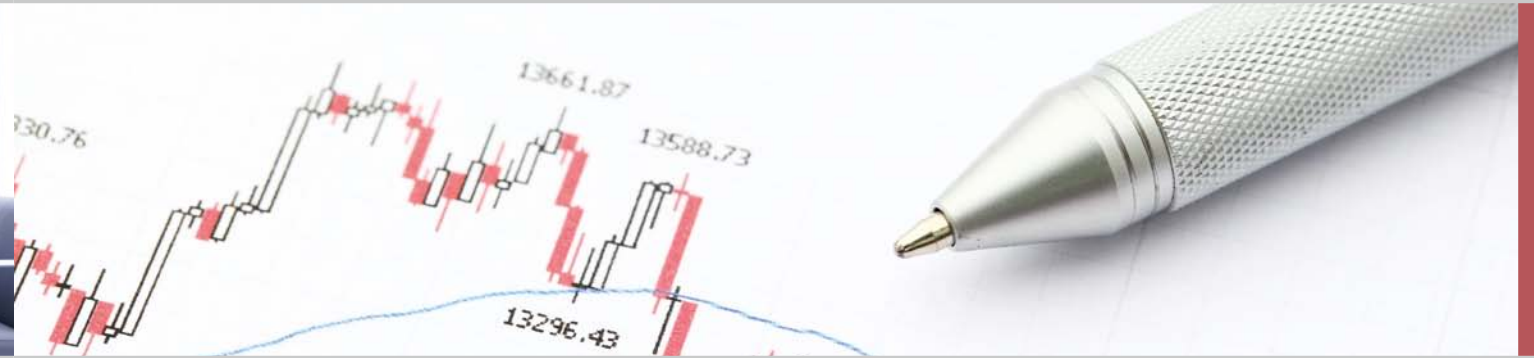
#### 소송 지원

- 법률상담 결과 소송까지 지원할 필요가 있는 경우
- 경제적 사정으로 인해 자력으로 분쟁할 능력이 없는 경우
- 집단피해사건으로 교육효과가 충분하다고 판단되는 경우
- ⇒ 학교가 당사자에게 소송비용을 보조하여 분쟁 해결함

### 2. 상담절차





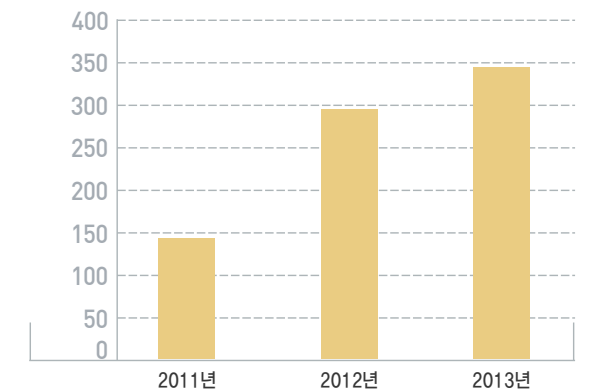
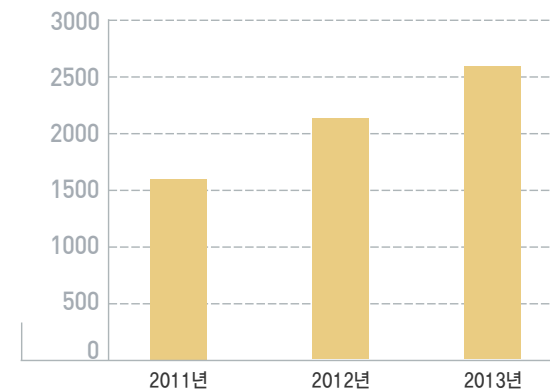


### 3. 리걸클리닉 주요 활동

- **지역사회 및 무변촌에 대한 법률서비스 제공의 공익성**
  - 공익변호사모임 '위안'과 연계, 태안 해병대 캠프 실종사고('13.07.) 유가족 법률지원 [고려대]
  - 참법률지원단(전공교수, 지도변호사, 학생)이 무변촌에서 법률상담 실시 [중앙대]
- **사회적 취약계층의 우선적 처우**
  - '노숙인다시서기센터'와 정기적으로 무료법률상담 실시 [연세대]
  - 배달청소년 노동자 지원 (배달노동을 하는 청소년들에게 불합리한 일에 대처할 수 있도록 정보제공, 유관 기관에 청소년 노동자들의 노동현황 알리는 등) [전남대]
  - 다문화가정, 북한이탈주민, 외국인근로자, 기타 소외계층에 대한 법률서비스 지원 [이화여대]
  - 난민의 인권을 옹호하기 위한 제도에 대한 지식을 기초로 난민인정을 위한 법적절차 및 난민소송 수행할 수 있는 능력함양을 위한 '난민클리닉 개설' [한국외대]
- **공익사건의 발굴 및 수행**
  - 장애인 관련(장애등급 심사) 소송, 환경관련 사건의 공익사건 수행 [강원대]
  - 공익인권클리닉(소외계층에게 도움이 되는 공익활동 등 소송지원) 운영 [고려대]
  - YMCA 시민권익변호인단 및 특성화사업의 활동, 광주이주여성지원센터 법률상담 등을 통해 공익소송 발굴·수행 [전남대]
  - 재학생들의 법률지원을 통해 리걸클리닉 공익소송 국내 첫 승소(채무부존재확인) [한양대]
- **학교별 특성화와 연계된 리걸클리닉 운영**
  - 아주대(중소기업법무) : 대기업에 비해 경제적으로 열악하고 법률정보에 취약한 중소기업대상 외부 현장 리걸클리닉 실시, 계약서 검토 등 법률문제 사전 예방
  - 이화여대(생명의료법, 젠더법) : 젠더법클리닉을 설치하여 여성인권과 관련된 실제사건
  - 한국외대(국제지역법) : 국제난민지원 NGO인 '피난처'와의 소송전략의 수립·운영

### 1. 법률상담 및 소송건수

	2011년	2012년	2013년
법률상담	1,591건	2,084건	2,531건
소 송	147건	299건	345건



- 정부지원을 통해 2012년과 2013년 법률상담과 소송건수의 뚜렷한 증가를 볼 수 있음

### 2. 학점 인정 현황

- 2~3학년의 선택과목으로 편성되어 대부분의 법전원이 리걸클리닉 이수 시 1~3학점을 부여하고 있음.
  - 리걸클리닉 이수를 졸업필수 요건 또는 전학생이 반드시 참여해야 하는 학교는 일부에 그침 [경북대, 고려대, 원광대, 전북대, 한양대]
- 리걸클리닉 교육의 효과 및 활성화를 위해 필수요건 지정 등 제도개선을 할 필요가 있음.
  - 리걸클리닉은 모든 학교가 개설하여야 하는 교과목이지만 학생이 반드시 이수하여야 하는 교과목은 아님
- 리걸클리닉을 방학 중에 개설하여 좀 더 많은 학생들이 참여할 수 있도록 하는 등 각 교에서는 탄력적으로 운영하도록 노력해야 함.

# BUDGET SUPPORT

## IV. 예산지원

### 1. 사업지원

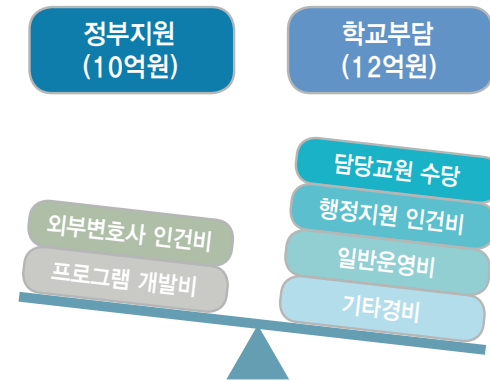
- 법학전문대학원 실무역량강화(리걸클리닉 지원) 사업의 일환으로 매년 25개 법전원에 국고지원하고 있음

#### < 법적근거 >

- 법학전문대학원 설치·운영에 관한 법률 제20조, 시행령 제13조
- 실습과정 등 교과목을 개설하고 실습과정을 통하여 학생에게 사회에 봉사할 수 있는 기회를 제공하도록 명시
- 제3조(국가 등의 책무) ②국가는 법조인의 양성을 위하여 재정적 지원방안을 마련하는 등 필요한 조치를 하여야 한다.

### 2. 리걸클리닉 지원내용

- 국고지원은 각 학교 평균 4천만원 수준으로, '외부변호사 인건비'와 '프로그램 개발비' 항목으로 지원되고 있음



지원년도	2012년	2013년	2014년
지원액	10억원	10억원	8.75억원
정부재정기여도	0.35%	0.35%	0.31%
학교당 평균	4천만원	4천만원	3.5천만원

※ 정부의 재정지원 기여도 : 법전원 전체 운영금은 약 2,780억원으로, 정부지원 10억원은 0.3%에 미치는 턱없이 부족한 금액임

- 교육내용의 공정성과 교육효과의 우수성에도 불구하고 실제사건을 처리하기 위해 많은 비용이 소요되며 학교의 재정으로는 충분한 지원이 힘들
  - 엑스텐션 비용, 세미나 비용 등 각 학교의 실정에 맞게 사용할 수 있도록 항목의 다양화와 증액이 필요함

### 3. 미국, 일본의 지원현황

- 미국은 연방 교육부(78~97년도, 7,800만 달러) 및 공익재단 포드재단(59~78년, 1,300만 달러)의 전폭적인 재정지원을 통해 2010년 기준 199개 모든 로스쿨이 리걸클리닉 개설·운영하고 있음.
- 일본의 경우 매년 법과대학원 지원경비가 책정되어 사립대 경상비 보조, 학생 장학금 지원, 교육프로그램 지원 명목으로 매년 2,600억원 이상 막대한 정부재정을 지원하고 있음.



지원분야	2006	2007	2008	평균
사립대 경상비 보조	48.0	48.0	57.0	51.0
학생 장학금 지원	129.0	129.4	128.7	129.0
교육프로그램 지원	16.2	13.1	13.5	14.3
<b>합 계</b> (한화 : 억원)	<b>193.2억엔</b> (2,663.4억원)	<b>190.5억엔</b> (2,626.2억원)	<b>199.2억엔</b> (2,746.2억원)	<b>194.3억엔</b> (2,678.6억원)

### 4. 한국 법학전문대학원의 재정현황

- 한국 법전원의 등록금 의존율(등록금수입/운영수입)은 34.34%로 매우 낮으나, 학생 1인당 교육비(운영수입/정원)는 4,229만 원으로 매우 높음. 교직원 인건비율(인건비/등록금수입)도 124.1%로 매우 높은 편임.

(단위: 백만 원 · %, 2011년 결산기준)

구분	국·공립 로스쿨			사립 로스쿨			총 계	
	항 목	금 액	구성비	항 목	금 액	구성비	금 액	구성비
수입	등록금수입	24,622	29.79	등록금수입	62,508	36.53	87,130	34.34
	국고전입금	37,509	45.39	전입및기부수입	95,125	55.60	132,634	52.27
	발전기금세입	6,348	7.68	교육부대수입	2,890	1.69	9,238	3.64
	기타	14,161	17.14	교육외수입	10,576	6.18	24,737	9.75
	<b>합 계</b>	<b>82,640</b>	<b>100</b>	<b>합 계</b>	<b>171,099</b>	<b>100</b>	<b>253,739</b>	<b>100</b>
지출	인건비	36,705	44.42	인건비	71,423	41.74	108,128	42.61
	관리운영비	11,587	14.02	관리운영비	33,576	19.62	45,163	17.80
	연구학생경비	12,721	15.39	연구학생경비	43,873	25.64	56,594	22.30
	교육외비용	1,926	2.33	교육외비용	2,169	1.27	4,095	1.61
	기타	19,701	23.84	기타	20,058	11.72	39,759	15.67
<b>합 계</b>	<b>82,640</b>	<b>100</b>	<b>합 계</b>	<b>171,099</b>	<b>100</b>	<b>253,739</b>	<b>100</b>	



# NORMATIVE REFERENCE

## V. 참고



• 강원대 : 리걸클리닉 홈페이지 운영  
<http://lcc.kangwon.ac.kr/>



• 성균관대 : 리걸클리닉 홈페이지 내] 송무수행을 위한 가이드라인 수록(민사관련 P98, 난민관련 P33)  
<http://slc.skku.edu/>

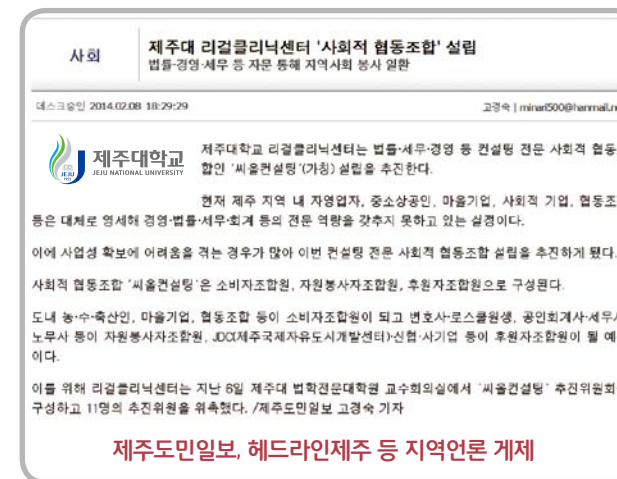
• 고려대 : 리걸클리닉 청소년 법률학습 지도  
<http://clec.korea.ac.kr/>



• 원광대 : 방학중 법률상담봉사 신청공고  
<http://legal.wku.ac.kr/>



• 서강대 : 경기 고양시와 시민무료 법률상담 업무협약 (13.8.)  
<http://legal.sogang.ac.kr/>



### 방학 중 법률상담봉사 예비신청 공고

겨울바다의 낭만과 봉사의 기쁨, 임상적 실무교육까지 ~~

■ 운영목적  
 리걸클리닉센터와 학생회는 법률실무교육의 실효성과 사회적 소외계층을 위하여 무변촌(도서)지역을 중심으로 방학 중 교수님의 지도 아래 법률상담 봉사활동(재능기부)을 실시하고자 합니다. 학생들의 많은 참여 바랍니다.

■ 운영내용  
 ○ 대상학생 : 법학전문대학원 재학생  
 \* 참여 학생 실비 제공 및 졸업 이수 법률상담시간 포함  
 ○ 운영일정 : 2013. 12. 30 (월) ~ 2014. 1. 26 (일) 중 1박2일  
 ○ 장소 : 전북도내 도서(섬)지역

■ 신청기간  
 2013년 12월 9일(월)부터 ~ 27(금)까지(신청자가 많은 경우 먼저 신청자 우선)

■ 신청방법  
 리걸클리닉센터에 내방하여 신청(조별, 동아리별 접수 가능)

■ 신청장소  
 법학전문대학원 2층 리걸클리닉센터 (063-850-6477) 방문 접수

### 법학전문대학원 리걸클리닉센터장

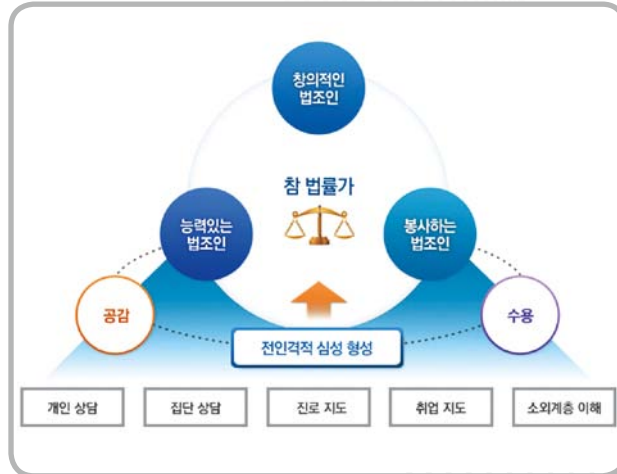
• 제주대 : 리걸클리닉 협동센터 '씨울컨설팅' 설립 (14.2)  
<http://cnulaw.jejunu.ac.kr/>

제주도민일보, 헤드라인제주 등 지역언론 게재



# NORMATIVE REFERENCE

## V. 참고



• 중앙대 : 참법률가지도센터 조직도  
<http://lawschool.cau.ac.kr/>

리걸클리닉(legal clinic) 혹은 법률임상교육은 법학전문대학원에서 사용되는 실습식 교육방법이다. 의대생이 실제로 환자를 치료하며 능력을 연마하듯 실무 교수의 지도하에 지역 주민을 상대로 무료법률지원 및 상담 봉사활동을 실시하며 실무능력을 배양하는 것을 말한다.

한국에서는 실무교수의 개업금지 규정으로 인해 제한적으로 임상교육이 이루어지고 있다.

• 충남대 : 리걸클리닉 활성화를 위한 세미나 개최 (14.2.)  
<http://law.cnu.ac.kr/>



• 충북대 : 지역사회 무료법률상담 (13.5.)  
<http://lawschool.cbnu.ac.kr/>

